

www.sampaadiah.com : آدرس اینترنتی :
موسسه تخصصی زبان سامپادیا - تهران - خیابان ولیعصر - پلاک ۸۸ - طبقه اول - پ.خ. ۱۹۶۴۴

- ۷- () در مورد سوره بقره در حدیثی آمده است که هر کس آن را بخواند...
- ۸- ...
- ۹- ...
- ۱۰- ...
- ۱۱- ...
- ۱۲- ...
- ۱۳- ...
- ۱۴- ...
- ۱۵- ...

تست چهارم زبان سانس

نام دانش آموز:

نام : _____ : نام خانوادگی : _____ : نام و نام خانوادگی : _____

۱۲۱	۵۰
معدل آزمون	تعداد سوالات

ذهن زیبا

۱۴۰۰ : سال - مهر ماه

تربیت و مهارت و آشنایی با دین و اخلاق

۱۳۹۸ سال اول پایه متوسطه

موسسه تخصصی زبان سانس - تهران - خیابان ولیعصر - پلاک ۸۸ - طبقه اول - پ.خ. ۱۹۶۴۴

موسسه تخصصی زبان سانس



معاونت
سازمان ملی پرورش استعدادهای درخشان
وزارت آموزش و پرورش
جمهوری اسلامی ایران
تهران

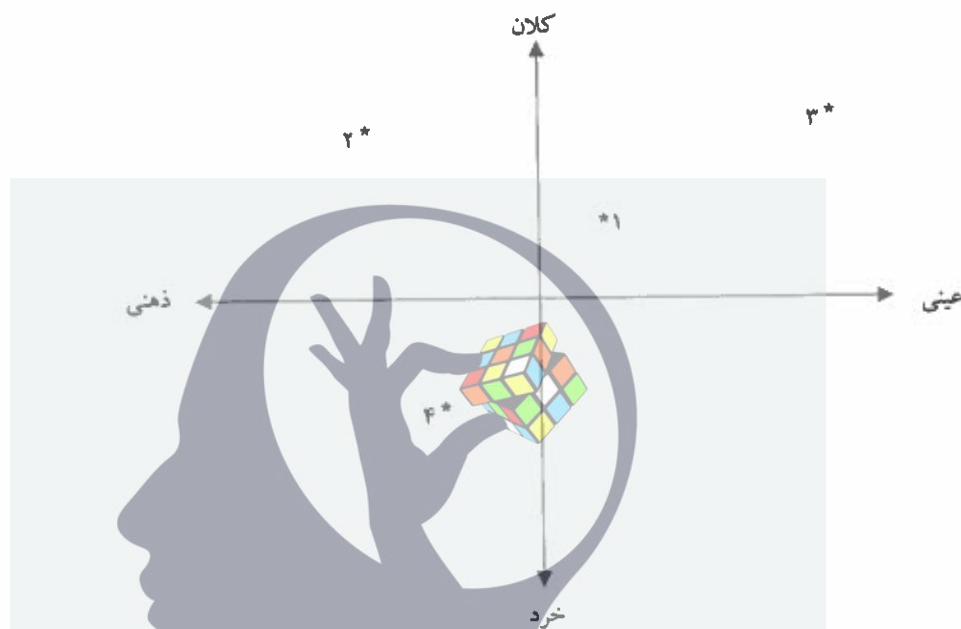
۱- جایگاه پدیده‌های زیر براساس دو طیف خرد_کلان و ذهنی_عینی به ترتیب مطابق با کدام یک از گزینه‌های زیر است؟

الف) (۱) شهر - (۲) عدالت - (۳) جامعه - (۴) تصور من از موسیقی سنتی

ب) (۱) جامعه - (۲) عدالت - (۳) شهر - (۴) تصور من از موسیقی سنتی

ج) (۱) تصور من از موسیقی سنتی - (۲) جامعه - (۳) عدالت - (۴) شهر

د) (۱) جامعه - (۲) تصور من از موسیقی سنتی - (۳) شهر - (۴) عدالت



۲- جملات زیر از کتاب «تقسیم کار اجتماعی» نوشته امیل دورکیم به ترتیب درباره کدام یک از انواع جوامع مکانیکی یا ارگانیکی است؟

«این نوع همبستگی همانند آن چیزی است که در نزد جانوران عالی و پیشرفته می بینیم. در وجود این نوع جانوران هر اندامی چهره خود را دارد و از استقلال خاص خود برخوردار است اما در عین حال وحدت موجود در پیکر زنده به موازات برجسته بودن وجوه فردی هر یک از اندام ها بیشتر است.»

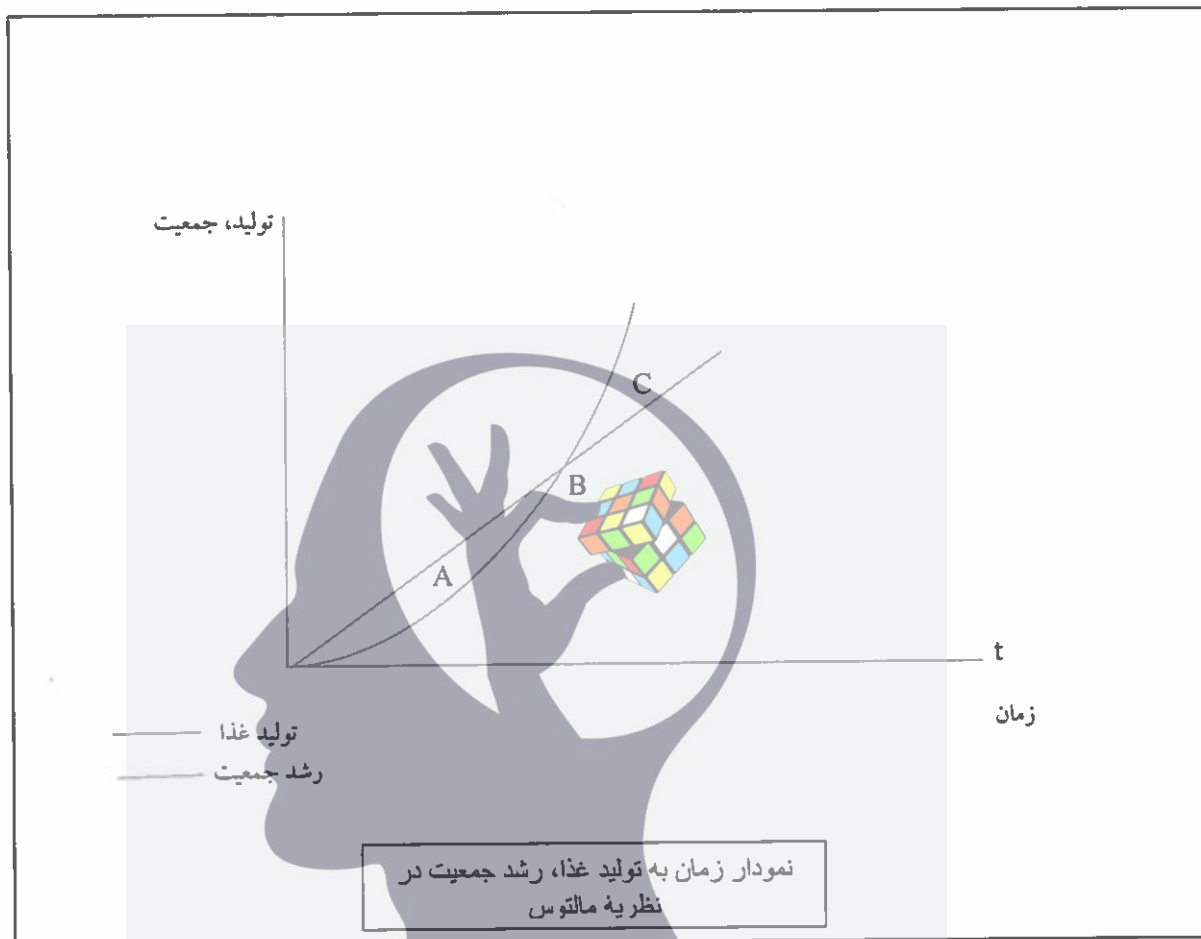
«تردیدی نیست که در داخل هر حرفه معین تفاوت های فردی افزایش یافته است. هر کسی شیوه‌های اندیشیدن و عمل کردنی دارد که بیش از گذشته خاص اوست و کمتر از گذشته به طور کامل زیر سیطره عقیده عمومی صنف خویش است.»

«پیوند میان اجزاء سازنده همبستگی، همانند انسجام موجود مابین اجزاء اجسام مادی جمادی است، نه مانند عامل وحدتی که در اجسام زنده آلی دیده می‌شود.»

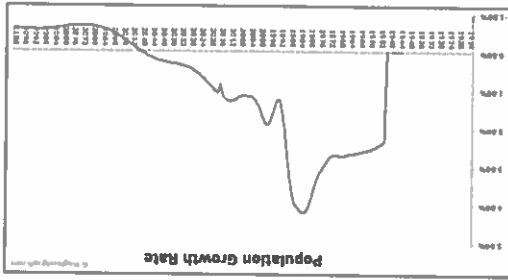
«جوامع هر قدر بدوی تر باشند همانندی مابین افراد آن‌ها بیشتر است. هیپوکرات هم در کتاب خود، درباره اقلیم‌ها و مکان‌ها، گفته است که سیکت‌ها همه چهره‌ای قومی دارند و نوع شخصی در آن‌ها دیده نمی‌شود.»

دورکیم، امیل (۱۳۸۱، ویرایش دوم) درباره تقسیم کار اجتماعی (ترجمه باقر پرهام) تهران: انتشارات مرکز.

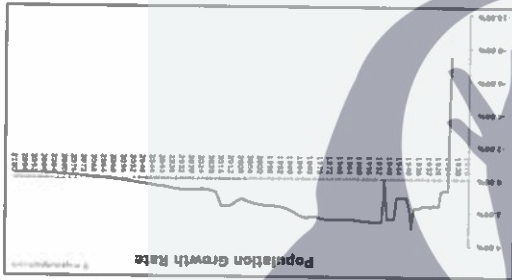
۵- در کتاب درسی خود با محور کلی افکار توماس مالتوس، جمعیت‌شناس انگلیسی آشنا شده‌اید. او در سال ۱۷۹۸، کتابی با عنوان در باب اصول جمعیت منتشر کرد و در آن نسبت به رشد بیشتر جمعیت نسبت به تولید مواد غذایی هشدار داد. نمودار روبرو را تفسیر کنید و بر اساس آن گزینه‌ای را که در توضیح نقطه معین شده بر روی نمودار درست است انتخاب کنید.



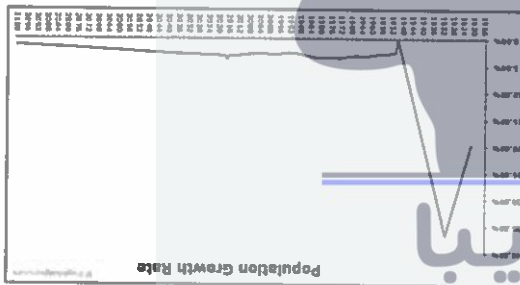
- الف) در نقطه A با بحران جدی کمبود غذا نسبت به افزایش جمعیت مواجهیم و اینجا دقیقاً همان نقطه‌ای است که آن را شکاف جمعیت یا شکاف مالتوس می‌نامند در صورت کاهش پیدا نکردن جمعیت، در این نقطه کشور با بحران مواجه خواهد شد.
- ب) در نقطه C با بحران جدی مواجه نیستیم و تکنولوژی‌های تولید غذا در این نقطه توانسته‌اند هم سرعت با افزایش جمعیت خود را بهتر کنند.
- ج) نقطه B در نظریه مالتوس همان نقطه آغاز بحران جمعیت-غذا است و پیش از این نقطه را می‌توان دوره تنعم دانست.
- د) هر سه جمله بالا در توضیح نمودار تولید، جمعیت به زمان غلط هستند.



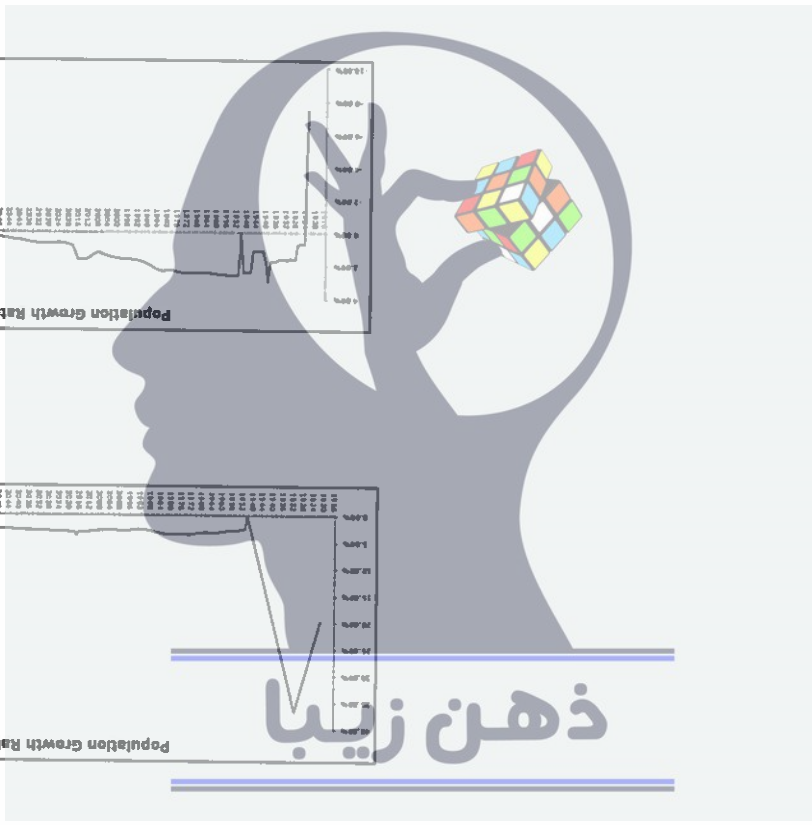
(د)



(ج)



(ب)



(الف)

۵- کدام یک از نمودارهای زیر بیشترین تغییرات در جمعیت در سالهای ۱۳۴۵ تا ۱۳۹۵ و بیشترین روند آن تا ۸۰ سال آینده در ایران را نشان می‌دهد؟ (نماینده نمودارها مربوط به تغییرات واقعی و فرضی جمعیت در یکی از کشورهای جهان است).

۷- با توجه به آنچه درباره آراء گئورگ زیمل درباره مورفولوژی گروه‌های اجتماعی در کتاب درسی خوانده‌اید، تعیین کنید که چه تعداد از جملات زیر درباره گروه‌های دو نفره (Dyad) و سه نفره (Triad) درست نیست؟

"گروه دو نفره چیزی غیر از اعضایش نیست و هیچ واقعیتهایی فراتر از اعضای خود ندارد."

"در گروه سه نفره، کناره‌گیری هر یک از اعضا به نابودی گروه می‌انجامد."

"در گروه دو نفره، فرد تنها با فرد رابطه دارد و از رابطه فرد و گروه خبری نیست."

"عضو سوم گروه می‌تواند تنش‌ها را کاهش دهد و از فروپاشی گروه جلوگیری کند."

"عضو سوم گروه می‌تواند تضاد و تفرقه ایجاد کند و از این تفرقه برای رسیدن به منافع خودش استفاده کند."

الف) همه جملات درست هستند.

ب) دو جمله درست نیست.

ج) سه جمله درست نیست.

د) یک جمله درست نیست.

۸- هر کدام از عبارات زیر به ترتیب مربوط به کدام دوره از اندیشه اجتماعی - فلسفی در اروپا هستند؟

۱- « هنگامی که خداوند و استاد ما، عیسی مسیح، دستور داد که توبه کنید، در پی آن بود که سراسر زندگی مؤمنان ملامت از توبه شود. پاپ نه قدرت و نه اراده آن را دارد که مجازاتی را عفو کند، مگر مجازات‌هایی که خودش با صوابدید خود یا بر حسب قانون کلیسایی وضع کرده است. گناهکاری که به راستی پشیمان شده، جویای مجازات‌های گناهان خود است و عاشقانه تاوان می‌دهد، در حالی که کثرت آموزش نامه‌ها وجدان افراد را تضعیف می‌کند و چنان می‌سازد که از آموزش نامه‌ها نفرت داشته باشند.»

۲- «تحقیقات تاریخی تحولات علمی تاکنون مطلقاً هیچ فرایندی را آشکار نکرده است که به کلیشه روش شناختی ابطال به واسطه مقایسه مستقیم نظریه با طبیعت شبیه باشد... قضاوتی که منجر می‌شود دانشمندان نظریه پیش‌تر پذیرفته شده‌ای را طرد کنند همواره مبتنی است بر چیزی بیش از مقایسه آن نظریه با جهان خارج... شواهد تجربی به طور متقن ثابت نیستند. آونگ، سنگی در حال سقوط نیست همین‌طور که اکسیژن، هوای فلوریزتن زدایی شده نیست. در نتیجه، شواهدی که دانشمندان از این اشیاء متنوع فراهم می‌کنند، همان‌گونه که به زودی خواهیم دید، خود متفاوت هستند.»

الف) قرن هفدهم و هجدهم - قرن نوزدهم و بیستم

ب) قرن شانزدهم - پایان قرن بیستم

ج) قرن نوزدهم و بیستم - پایان قرن بیستم

د) قرن شانزدهم - قرن نوزدهم و بیستم

۱۰ - متن زیر از علی شریعتی به چه مفهومی در جامعه‌شناسی اشاره دارد؟

«یک جوان آفریقایی، پیش از اینکه استعمار به آفریقا برود، به اسمش و سگش و گوسفندش افتخار می‌کرد، متمدن نبود. ولی حالا که فرانسوی به آنجا رفته است و رئیس قبیله که اسمش تبدیل به یک ماشین غربی شده است، پشت ماشین می‌نشیند و گاز می‌دهد و دلش خوش است که متمدن شده است. یکی از آقایان می‌گفت خداوند با آن که به این فرنگی‌ها پول و قدرت و هوش داده، آن‌ها را محکوم کرده است که بروند در میان معدن‌ها و کارخانه‌ها و ماشین و وسائل بسازند تا مسلمان‌ها از آن استفاده کنند. باری! چینی، ژاپنی، ایرانی، عرب، ترک، سیاه، سفید، همه، باید تبدیل شوند به موجوداتی هیچ، پوچ، مصرف‌کننده، نیازمند، که همه افتخارشان و همه عظمتشان و همه تجلی انسانی‌شان و همه ایده‌آشان مصرف غربی باشد. بنابراین باید همه اختراعات و ارزش‌های دیگری که این ملت‌ها و این نژادها به آن وابستگی دارند و به آن تکیه می‌کنند، نفی شود تا به صورتی دربیاید که یک انسان بزرگ به کالای معدنی‌اش تفاخر کند و باید یک فاجعه بزرگ جهانی به وجود بیاید و آن همه آدم‌های وابسته به همه مذهب‌ها و تاریخ‌ها از خودشان تخلیه بشوند.»

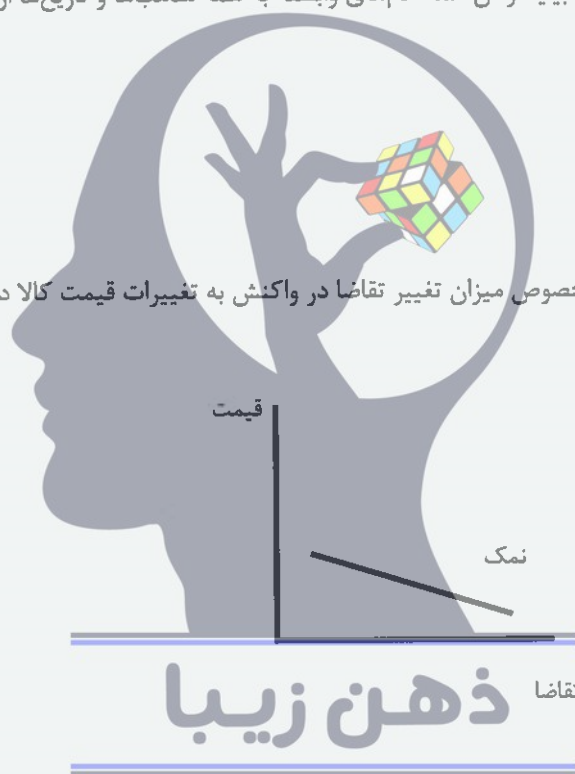
الف) اومانیسیم

ب) لیبرالیسم اولیه

ج) از خودبیگانگی فرهنگی

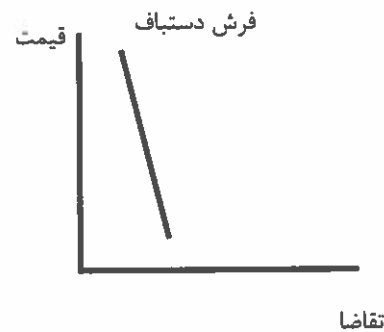
د) سکولاریسم متقدم

۱۱ - کدام یک از جفت نمودارهای زیر در خصوص میزان تغییر تقاضا در واکنش به تغییرات قیمت کالا درست هستند؟
الف)



تقاضا

ب)



۱۳- با افزایش قیمت شکر، قیمت کدام کالا نسبت به سایر گزینه‌ها کاهش شدیدتری می‌یابد؟

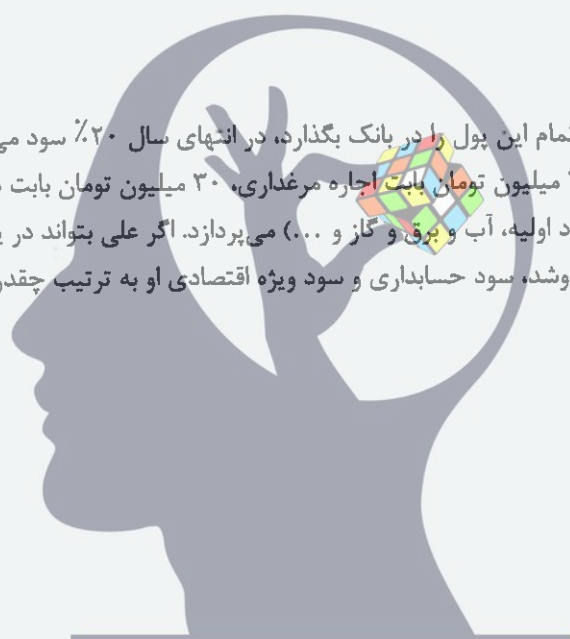
- الف) قند
- ب) نبات
- ج) آب معدنی
- د) چای

۱۴- فرض کنید که قیمت تمام کالاها و خدمات ثابت باشد و تنها قیمت یک کالا یا خدمت دو برابر شود. دو برابر شدن قیمت کدام یک از گزینه‌های زیر باعث بروز تورم بالاتری می‌شود؟

- الف) مسکن
- ب) آموزش
- ج) بهداشت و درمان
- د) پوشاک

۱۵- علی ۱۰۰ میلیون تومان پول دارد. اگر تمام این پول را در بانک بگذارد، در انتهای سال ۲۰٪ سود می‌کند. اما او تصمیم می‌گیرد با این پول مرغ تولید کند. او سالانه ۴۰ میلیون تومان بابت اجاره مرغداری، ۳۰ میلیون تومان بابت دستمزد و ۳۰ میلیون تومان بابت نهاده‌های دیگر تولید (جوجه، مواد اولیه، آب و برق و گاز و...) می‌پردازد. اگر علی بتواند در یک سال ۱۶ تن مرغ تولید کند و آن را کیلویی ۱۰ هزار تومان بفروشد، سود حسابداری و سود ویژه اقتصادی او به ترتیب چقدر است؟

- الف) ۶۰ میلیون تومان، ۴۰ میلیون تومان
- ب) ۶۰ میلیون تومان، ۶۰ میلیون تومان
- ج) ۴۰ میلیون تومان، ۴۰ میلیون تومان
- د) ۴۰ میلیون تومان، ۶۰ میلیون تومان



ذهن زیبا

۱۷- در بعضی اوقات دولت‌ها برای جلوگیری از گران شدن یک کالا، بر روی آن کالا سقف قیمت می‌گذارند. به این معنا که اجازه نمی‌دهند کسی به قیمتی بیش از قیمت تعیین شده توسط دولت، آن کالا را بفروشد. در چنین شرایطی در مورد بازار رقابتی چه اتفاقی می‌افتد؟

الف) منحنی عرضه پایین می‌آید.

ب) منحنی تقاضا پایین می‌آید.

ج) منحنی‌ها با هم برخورد می‌کنند و مازاد عرضه ایجاد می‌شود.

د) منحنی‌ها با هم برخورد می‌کنند و مازاد تقاضا ایجاد می‌شود.

۱۸- تابع عرضه‌ی کالایی $p=q$ و تابع تقاضای آن $p=-2q+30$ است. در تعادل بازار رقابتی، قیمت تعادلی و مقدار تعادلی چقدر است؟

الف) کیو برابر با ۱۰ و پی برابر با ۵

ب) هر دو برابر می‌شود با ۵

ج) هر دو برابر می‌شود با ۱۰

د) پی برابر با ۱۰ و کیو برابر با ۵



۲۰- کدام گزینه‌ی زیر صحیح است؟

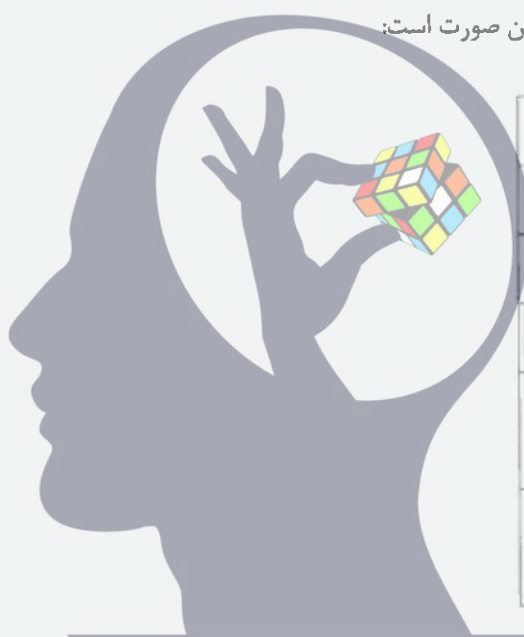
الف) غذایی که خانم‌های خانه‌دار در منزل درست می‌کنند در تولید ناخالص داخلی (GDP) محاسبه می‌شود و به رفاه جامعه می‌افزاید.

ب) غذایی که خانم‌های خانه‌دار در منزل درست می‌کنند در تولید ناخالص داخلی (GDP) محاسبه نمی‌شود، ولی به رفاه جامعه می‌افزاید.

ج) غذایی که خانم‌های خانه‌دار در منزل درست می‌کنند در تولید ناخالص داخلی (GDP) محاسبه نمی‌شود و به رفاه جامعه نیز نمی‌افزاید.

د) غذایی که خانم‌های خانه‌دار در منزل درست می‌کنند در تولید ناخالص داخلی (GDP) محاسبه می‌شود، ولی به رفاه جامعه نمی‌افزاید.

۲۱- جدول و نمودار مالیات بر حقوق ماهانه به این صورت است:



۰ تا ۳ میلیون تومان	۰٪ مالیات
۳ تا ۵ میلیون تومان	۱۰٪ مالیات
۵ تا ۷ میلیون تومان	۱۵٪ مالیات
۷ تا ۱۱ میلیون تومان	۲۰٪ مالیات
۱۱ تا ۱۷ میلیون تومان	۲۵٪ مالیات
بالای ۱۷ میلیون تومان	۳۵٪ مالیات

فردی که در ماه ۱۵ میلیون تومان حقوق می‌گیرد با روش محاسباتی پلکانی (محاسبه بر اساس مازاد هر طبقه) چقدر مالیات باید بپردازد؟

الف) ۳ میلیون و ۷۵۰ هزار تومان

ب) ۲ میلیون و ۳۰۰ هزار تومان

ج) ۱ میلیون و ۳۰۰ هزار تومان

د) ۴ میلیون و ۲۵۰ هزار تومان

۱۰. در مورد ویژگی‌های زیر، هر یک را در ۵ دقیقه (۵)

توضیح دهید (۲)

الف) در مورد ویژگی‌های زیر (۲)

ب) در مورد ویژگی‌های زیر (۲)

ج) در مورد ویژگی‌های زیر (۲)

۱۱. در مورد ویژگی‌های زیر، هر یک را در ۵ دقیقه (۵)

توضیح دهید (۲)

الف) در مورد ویژگی‌های زیر (۲)

ب) در مورد ویژگی‌های زیر (۲)

ج) در مورد ویژگی‌های زیر (۲)

۱۲. در مورد ویژگی‌های زیر (۲)

توضیح دهید (۲)

الف) در مورد ویژگی‌های زیر (۲)

ب) در مورد ویژگی‌های زیر (۲)

۱۳. در مورد ویژگی‌های زیر، هر یک را در ۵ دقیقه (۵)

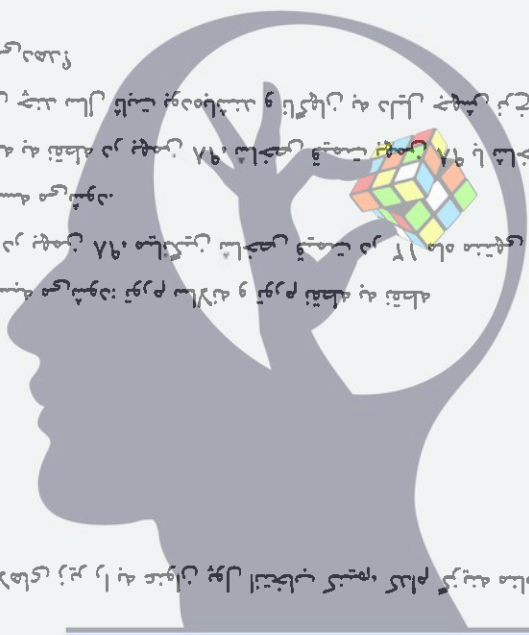
توضیح دهید (۲)

الف) در مورد ویژگی‌های زیر (۲)

ب) در مورد ویژگی‌های زیر (۲)

ج) در مورد ویژگی‌های زیر (۲)

۱۴. در مورد ویژگی‌های زیر (۲)



ذهن زیبا

۸	۵۰	عراق
۱۰	۰۰۱	ایران
جواب	جواب	

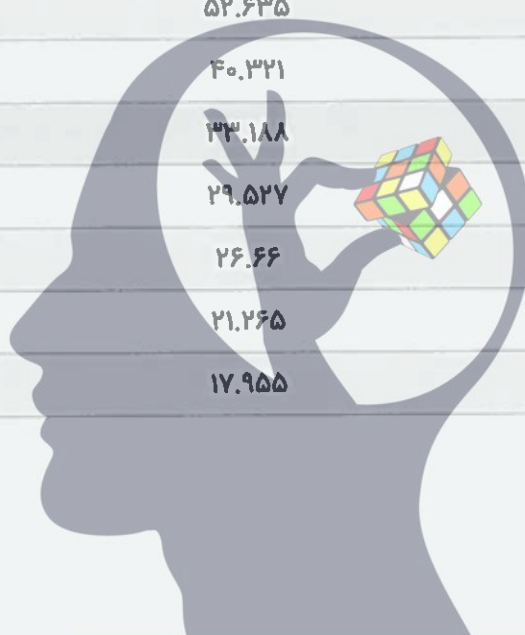
۱۵. در مورد ویژگی‌های زیر (۲)

توضیح دهید (۲)

الف) در مورد ویژگی‌های زیر (۲)

۲۵- جدول زیر شاخص قیمت در سال‌های مختلف کشور ایران را نشان می‌دهد. سال پایه‌ی این جدول و تورم سال ۱۳۹۱ چگونه است؟

شاخص بهای کالاها و خدمات مصرفی	سال
۱۰۹.۶	۱۳۹۶
۱۰۰.۰	۱۳۹۵
۹۱.۷۱۴	۱۳۹۴
۸۱.۹۴۸	۱۳۹۳
۷۰.۹۱۶	۱۳۹۲
۵۲.۶۳۵	۱۳۹۱
۴۰.۳۲۱	۱۳۹۰
۳۳.۱۸۸	۱۳۸۹
۲۹.۵۲۷	۱۳۸۸
۲۶.۶۶	۱۳۸۷
۲۱.۲۶۵	۱۳۸۶
۱۷.۹۵۵	۱۳۸۵



- الف) سال پایه ۱۳۸۵ و تورم ۳۰,۵٪ است.
- ب) سال پایه ۱۳۸۵ و تورم ۵۲,۶٪ است.
- ج) سال پایه ۱۳۹۵ و تورم ۳۰,۵٪ است.
- د) سال پایه ۱۳۹۵ و تورم ۵۲,۶٪ است.

ذهن زیبا

۵۰- کلاس اول

۱- کدام یک از کلمات زیر با کلمه "باز" هم‌ریشه است؟ (۲)

الف) بازو ب) بازو ج) بازو د) بازو

۲- کدام یک از کلمات زیر با کلمه "باز" هم‌ریشه است؟ (۲)

الف) بازو ب) بازو ج) بازو د) بازو

۳- کدام یک از کلمات زیر با کلمه "باز" هم‌ریشه است؟ (۲)

الف) بازو ب) بازو ج) بازو د) بازو

۴- کدام یک از کلمات زیر با کلمه "باز" هم‌ریشه است؟ (۲)

الف) بازو ب) بازو ج) بازو د) بازو

۵- کدام یک از کلمات زیر با کلمه "باز" هم‌ریشه است؟ (۲)

۴۵	۷
۵۰	۵
۷۴	۱۰
۴۴	۱۰
۳۴	۱
۳۱	۵
هر روز	
تعداد کلمات هم‌ریشه ای در	تعداد روزها

ذهن زیبا

کتابخانه

۵۰- کلاس اول

۱- کدام یک از کلمات زیر با کلمه "باز" هم‌ریشه است؟ (۲)

الف) بازو ب) بازو ج) بازو د) بازو

۲۹- همسر خانم سعیدی از تلویزیون شنیده بود که نرخ تورم نسبت به سال گذشته ۱۰ درصد کاهش یافته است. اگر فرض کنیم این تورم با نرخ مسای در همه اقلام سبب مصرف اعمال شده است یعنی اینکه:

الف) توان خرید خانم سعیدی با درآمد مشابه سال گذشته ۱۰ درصد افزایش داشته است.

ب) قیمت کالاها ۱۰ درصد کاهش یافته است.

ج) توان خرید خانم سعیدی با درآمد مشابه سال گذشته کاهش داشته است.

د) سرعت افزایش قیمت ها کاهش یافته است.

۳۰- همسر خانم سعیدی اخیرا از صدا و سیما شنیده بود که سیگار به سرطان ریه منجر می شود ولی باز هم به کشیدن سیگار ادامه می دهد. چرا که؛

الف) او توجیح می کند که سیگار کشیدن ربطی به سرطان ندارد.

ب) باور به مضر بودن سیگار و همزمان سیگار کشیدن احساس خوشایندی در فرد ایجاد می کند.

ج) خانم سعیدی بر ترک سیگار اصرار دارد.

د) سیگار سرمنشا بسیاری از بیماری هاست.

۳۱- خانم سعیدی تصمیم گرفته است برای رونق کسب و کار به تهران مهاجرت کند و دلایل ذیل را بیان می کند. کدامیک از استدلال های خانم سعیدی منطقی است؟

الف) تهران دانشگاه های معتبری دارد.

ب) تهران به تامین کنندگان ماست میوه ای نزدیک تر است.

ج) همه کسب و کارها در تهران بهتر از شهرستان ها عمل می کنند.

د) در تهران به دلیل مشتری بیشتری می توان فروش بیشتری داشت.

ذهن زیبا

- ۱) $d / \sim / \sim / s$
- ۲) $d / \sim / \sim / s$
- ۳) $d / \sim / \sim / s$
- ۴) $d / \sim / \sim / s$

$$[(b \vee \sim) \leftarrow s \sim] \vee [s \sim \vee (\sim \wedge d \sim)] \leftarrow b$$

منطقه‌ها بسته است؟ هر یک از منطق‌ها در s و d و b هر یک از منطق‌ها بسته است؟

- ۱) ۱۱
- ۲) ۴۱
- ۳) ۷
- ۴) ۴

$$s \leftarrow [b \sim \wedge [(\sim \vee (b \vee d))] \wedge [\sim \vee (b \vee d)]]$$

منطق‌ها بسته است؟ هر یک از منطق‌ها در s و d و b هر یک از منطق‌ها بسته است؟

- ۱) منطق‌ها بسته است؟ هر یک از منطق‌ها در s و d و b هر یک از منطق‌ها بسته است؟
- ۲) منطق‌ها بسته است؟ هر یک از منطق‌ها در s و d و b هر یک از منطق‌ها بسته است؟
- ۳) منطق‌ها بسته است؟ هر یک از منطق‌ها در s و d و b هر یک از منطق‌ها بسته است؟
- ۴) منطق‌ها بسته است؟ هر یک از منطق‌ها در s و d و b هر یک از منطق‌ها بسته است؟



ذهن زیبا

- ۱) منطق‌ها بسته است؟ هر یک از منطق‌ها در s و d و b هر یک از منطق‌ها بسته است؟
- ۲) منطق‌ها بسته است؟ هر یک از منطق‌ها در s و d و b هر یک از منطق‌ها بسته است؟
- ۳) منطق‌ها بسته است؟ هر یک از منطق‌ها در s و d و b هر یک از منطق‌ها بسته است؟
- ۴) منطق‌ها بسته است؟ هر یک از منطق‌ها در s و d و b هر یک از منطق‌ها بسته است؟

۳۶- کدام یک از مقیاس‌ها دارای سفر قراردادی است؟

- الف) اسمی
- ب) فاصله‌ای
- ج) نسبی
- د) ترتیبی

۳۷- همه ساکنان یک جزیره به دو قبیله تقسیم می‌شوند. قبیله «علیا» که همیشه راست می‌گویند و قبیله «سفلی» که همیشه دروغ می‌گویند. در زبان این جزیره تلفظ کلمه‌های بله و خیر، «گالا» و «مالا» است. تنها نمی‌دانیم که کدام به کدام است. حال از یکی از اهالی جزیره، سوالات زیر را می‌پرسیم. پاسخ حداقل چند تا از سوالات پرسیده شده، «گالا» است (دقت کنید که ساکنان جزیره، زبان ما را می‌فهمند، ولی نمی‌توانند به آن صحبت کنند)؟

- آیا تو اهل قبیله علیا هستی و گالا همان بله است؟
- آیا تو اهل قبیله علیا هستی، اگر و تنها اگر همان بله است؟
- آیا تو اهل قبیله سفلی هستی یا مالا همان بله است؟

- الف) ۰
- ب) ۱
- ج) ۲
- د) ۳

۳۸- داده‌های ۳،۳،۳،۵،۵،۵،۸،۸،۸،۹،۹،۹ را در نظر بگیرید. مد کدام است؟

- الف) ۳،۵،۸،۹
- ب) ۰
- ج) ندارد
- د) ۶/۲۵

۳۹- نمودار تابع $f: R \rightarrow R$ را در شکل زیر مشاهده می‌کنید. فرض کنید $g: R \rightarrow R$ تابعی خطی است و برای هر عدد حقیقی داریم: (R) نماد مجموعه اعداد حقیقی می‌باشد)

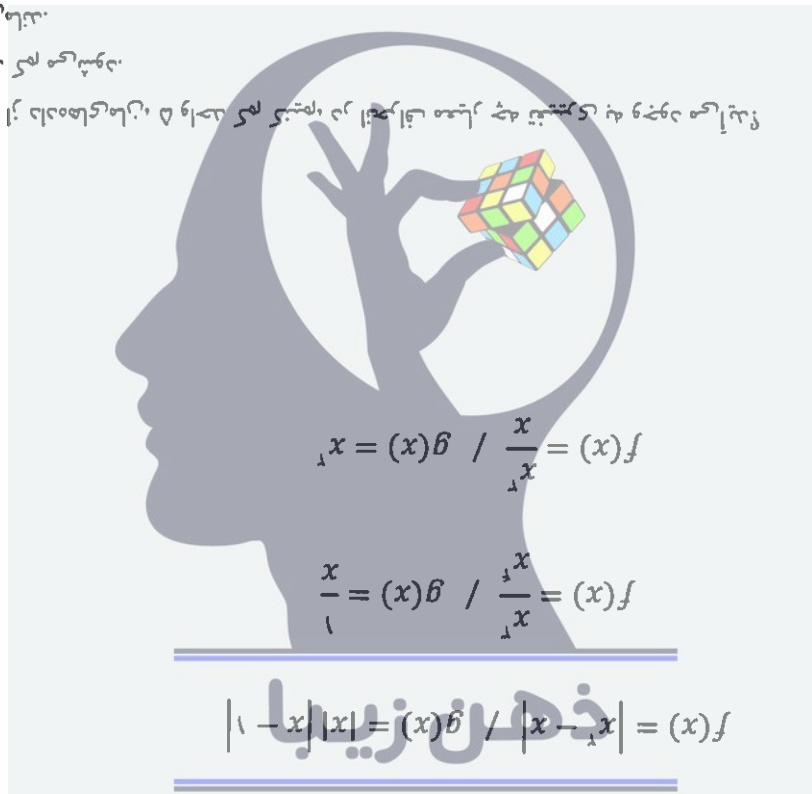
$$g(x) \geq f(x)$$

حداقل مقدار $g(2)$ کدام است؟

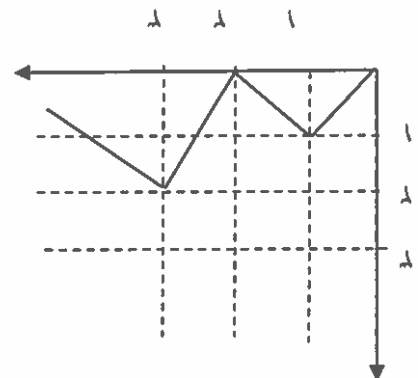
- الف) ۳
- ب) ۲
- ج) ۱/۵
- د) ۱

زینت آیه وجودی در کتب تفسیری چه آیه است؟
 ۱) آیه اول سوره بقره
 ۲) آیه اول سوره اعراف
 ۳) آیه اول سوره نساء
 ۴) آیه اول سوره آل عمران

- ۱) ۴
- ۲) ۳
- ۳) ۲
- ۴) ۱



۴- فرض کنید $R \rightarrow R$ و $f: R \rightarrow R$ با هم برابرند؛ چه تعداد از عبارتهای زیر دو تابع $f, g: R \rightarrow R$ است، چه است؟



۴۲- کدام دو مورد به یک روش حل مساله اشاره دارند؟

۱- آقای اصغری، معلم روان‌شناسی مدرسه، در کلاس جبرانی، پس از پرسش از تک‌تک دانش‌آموزان و فهم اشکالات درسی آنها، به تدریس دوباره نقاط ضعف آنها پرداخت.

۲- زهرا برای نتیجه بهتر در آزمون‌ها، مطالعه خود را از بخش‌هایی آغاز می‌کند که در آنها تسلط بیشتری دارد.

۳- برخی از مردم، در انتخابات به کسانی رای می‌دهند که بیشترین طرفدار را در بین جامعه دارد.

۴- خانم رضایی، ابتدا از همه کسانی که به مهمانی دعوت کرده بود، وضعیت آمدن یا نیامدن‌شان را پرس‌وجو کرد و بعد از آن اقدام به خرید وسایل مهمانی کرد.

الف) ۱ و ۳

ب) ۲ و ۳

ج) ۱ و ۴

د) ۲ و ۴

۴۳- دانش‌آموزان مدرسه شهید قاسم سلیمانی، برای آروزی یک روزه، آخر این هفته به طالقان می‌روند. ناهار قرار است توسط خود دانش‌آموزان تهیه شود. بعد از صحبت مسئولین اردو با بچه‌ها، راهکارهای زیر مطرح گردید. به ترتیب بگوئید هر کدام از آنها، چه روش حل مساله ای محسوب می‌شود.

راهکار اول: هر چه پیش آید خوش آید. الان نمی‌خواهیم همه زمان برای بررسی صرف کنیم. همان‌جا تصمیم می‌گیریم چه غذایی بخوریم.

راهکار دوم: چون احتمالاً زمان ناهار در مسیر هستیم و رستوران مناسبی ممکن است در طول مسیر نباشد، همین‌جا موادی جهت تهیه ناهار بخوریم.

راهکار سوم: قرعه‌کشی کنیم و یکی از دو مورد اول را انتخاب کنیم.

الف) شهودی-تحلیلی-شهودی

ب) شهودی-تحلیلی-تحلیلی

ج) تحلیلی-شهودی-تحلیلی

د) شهودی-شهودی-تحلیلی

۴۴- در بین عبارات های زیر، چند عبارت اشتباه است؟
۱. تشخیص مساله با احساس مبهم از یک مساله متفاوت است.

۲. بعد از روش اکتشافی، برای اطمینان صددرصدی، استفاده از روش شهودی مفیدتر است.

۳. در صورت تشخیص مساله، استفاده از تجربه گذشته، راهکار مفیدی خواهد بود.

۴. در تشخیص مساله بهتر است دیگران آن را شناسائی کنند و خود فرد نقش راهنما داشته باشد.

۵. در استفاده از روش های تحلیلی، مساله را ابتدا خرد می‌کنند و از قواعد مشخصی هم استفاده می‌کنند.

۶. ناتوانی در حل مساله، علاوه بر ناکامی، باعث ایجاد فشار روانی هم می‌شود.

الف) ۱

ب) ۲

ج) ۳

د) ۴

۴۹- هر کدام از جملات زیر از ماکس وبر به ترتیب دربارهٔ کدام یک از انواع کنش‌های اجتماعی است؟

«فقط در ارتباط با انتخاب ابزار است که یک کنش به مجموعه‌ای از اهداف معین شخصی معطوف گردد.»

«بدون توجه به زیان‌های فردی و به دلایلی چون وظیفه، شرف، زیبایی‌خواهی، دعوت مذهبی، وفاداری شخصی یا آرمان با اهمیت ملزم به عملی کردن یک اعتقاد باشد.»

«غالباً نتیجهٔ واکنش نیمه‌خودکار نسبت به محرک عادی است که رفتار را در روندی که به کرات دنبال شده است هدایت می‌کند؛ بخش عمده‌ای از کنش‌های روزمره مردم که عادتاً با آن مأنوس شده‌اند مربوط به این نمونه می‌شود.»

«شامل واکنشی کنترل نشده نسبت به محرک‌های استثنایی باشد که از توجه مدون به ارزش‌هایی خاص نشأت نگرفته و معنی کنش در خود کنش نهفته است نه در کسب نتیجهٔ بیرونی.»

الف) کنش عقلایی معطوف به هدف - کنش سنتی - کنش عاطفی - کنش عقلایی معطوف به ارزش
ب) کنش عقلایی معطوف به هدف - کنش عقلایی معطوف به ارزش - کنش سنتی - کنش عاطفی
ج) کنش عقلایی معطوف به ارزش - کنش سنتی - کنش عقلایی معطوف به هدف - کنش عاطفی
د) کنش عقلایی معطوف به ارزش - کنش عاطفی - کنش عقلایی معطوف به هدف - کنش سنتی

۵۰- کدام گزینه در رابطه با مفهوم، معنا و تعریف اصطلاحات اقتصادی نادرست است.

- ۱- تحریم مالی عبارتست از مانع تراشی در مقابل صادرات و واردات کالا و خدمات و عوامل تولید نظیر سرمایه
- ۲- زنجیره خلق ارزش به تمامی مراحل ایجاد ارزش افزوده اطلاق می‌شود.
- ۳- سازمان کنفرانس اسلامی هرچند نهادی اقتصادی نیست، نهادهای فرعی اقتصادی مثل مرکز اسلامی توسعه تجارت بانک توسعه اسلامی و اطلاق صنعت و بازرگانی اسلامی دارد.
- ۴- کالاها و خدماتی را که تولید آنها بدون نوجه به میزان سود، هزینه و بازار انجام می‌شود محصولات راهبردی می‌نامند.
- ۵- کشورهای اروپایی با تشکیل اتحادیه اقتصادی و حتی انتخاب پول واحد بازرگانی کل اروپا را تقریباً بصورت بازرگانی داخلی در آورده‌اند.

ذهن زیبا

الف) ۱

ب) ۴

ج) ۲ و ۱

د) ۳ و ۲

